



**Pr. Dr. Gabriel Herea**

*Arhiepiscopia Sucevei și Rădăuților*

## SENSURI CATEHETICE ÎN PROIECȚIILE SOLARE SIMBOLICE DIN MOLDOVA MEDIEVALĂ



ΕΙΠΕΝ Ο Κ(ΥΡΙΟ)Σ ΕΓΟ ΗΜΗ ΤΩ ΦΟΣ ΤΟΥ ΚΟΣΜΟΥ  
Ο ΑΚΟΛΟΘΟΝ [ΕΜΟΥ] ΟΥ ΜΗ ΠΕΡ[ΙΠΑΤΗΣΗ]<sup>1</sup>

**ABSTRACT:** *The article systematically presents the solar alignments in the UNESCO monument church from Pătrăuți, Suceava county. Our study, which is based on a period of 15 years, tries to prove the reality that from an architectural point of view, the edifice at Pătrăuți was built as a 'mechanism' to direct the light of the Sun to the solstices and equinoxes.*

**Keywords:** *solar projections, the church of Patrăuți, Moldova, art*

<sup>1</sup> Text pictat în secolul al XV-lea pe cartea deschisă în mâna lui Iisus Hristos Pantocrator din pronaosul bisericii de la Pătrăuți. Este vorba despre versetul de la Ioan 8, 12: „Din nou le-a vorbit Iisus, zicând (și a zis Domnul): Eu sunt Lumina lumii. Cine mă urmează nu va umbla în întuneric, ci va avea Lumina vieții”. Identificarea versetului a fost realizată de către istoricul Emil DRAGNEV, „Programul iconografic al sistemului de boltire al naosului bisericii *Înălțarea Sfintei Cruci* din Pătrăuți”, în vol. Victor SPINEI, Laurențiu RĂZVAN, Arcadie M. BODALE (eds), *Retrospecții medievale. In honorem Professoris emeriti Ioan Caproșu*, Ed. Universității „Alexandru Ioan Cuza”, Iași, 2014, pp. 169-205).

În toamna anului 2003, Duminică după Înălțarea Sfintei Cruci, slujeam pentru prima dată în biserica înălțată de Ioan Ștefan (cel Mare) la Pătrăuți. Iluminarea insuficientă a spațiului și stratul gros de fum și praf care acoperea pictura au generat o imagine generală tenebroasă, care s-a întipărit în amintirea mea ca o mărturie a atmosferei cu care am fost întâmpinat. Cei peste 500 de ani de istorie s-au simțit încă de la prima întâlnire ca o greutate apăsătoare.

Din când în când razele Soarelui pătrundeau pe ferestrele bisericii și decupau din cotidian frânturi ale spațiului liturgic primit ca moștenire de la strămoși. O asemenea proiecție avea să se petreacă sub ochii mei încă de la primele liturghii slujite în biserică: în a doua parte a lunii septembrie și prima parte a lunii octombrie, între orele 8:30 și 9:27<sup>2</sup>, fereastra altarului proiectează razele Soarelui în proscomidiar și deasupra lui (Figura 1).



**Figura 1.** Proiecția luminii în luna octombrie între orele 8:30 și 9:27

<sup>2</sup> Toate indicațiile orare din acest articol fac trimitere la „ora de iarnă”.

În acea toamnă am fost convins că este vorba despre o aliniere aleatorie. Cinci luni mai târziu însă, când am avut ocazia să văd lumina centrându-se complet pe proscomidiar, am oprit slujba Utreniei și am arătat oamenilor raza de Soare. Atenționarea mea a avut efect asupra comunității. În acea primăvară, pe 15 martie 2004, am început construcția paraclisului de lemn. Îmi aduc bine aminte cum gospodarul Onuțu Puiu a insistat să construim paraclisul în așa fel încât raza Soarelui să coboare în proscomidiar, așa cum văzuse în timpul slujbei din monumentul istoric.

În luna iunie a anului 2004, fotograficul Dragoș Lumpan a surprins în timpul unei slujbe duminicale o proiecție clară pe Sfânta Masă (Figura 2).

Mai bine de zece ani am vorbit despre observațiile mele în medii științifice, căutând soluții la întrebările declanșate de cele două aliniamente de mai sus și de încă unele care în timp nu s-au confirmat<sup>3</sup>. Cel mai important răspuns a venit din partea cercetătorului clujean Tudor Cătălin Urcan<sup>4</sup>, care mi-a sugerat să urmăresc ce se întâmplă la apus, dinspre vest. Astfel, în anul 2016 descopeream că Soarele *apune la echinocțiu* fix în mijlocul ușii de intrare în biserică, trimițându-și lumina prin trei rânduri de uși până în altar (Figurile 6-8). Din acel moment, timp de aproape doi ani, am petrecut zeci de ore în interiorul bisericii, cu aparatul de fotografiat în mână, urmărind cu maximă atenție mersul razelor Soarelui.



<sup>3</sup> Aliniamentul care a fost infirmat este proiecția solară pe icoana Sfântului Evdochimos. Multă vreme am crezut că soarele luminează această icoană de ziua Sfântului Evdochimos (Gabriel HEREA, *Păzitorii Pragului la Pătrăuți*, Meteor Publishing, București, 2018, p. 52). O critică atentă realizată de arhitectul și restauratorul Bogdan Bratu a demonstrat că făcusem o greșeală la corelarea calendarului actual cu cel medieval.

<sup>4</sup> A se vedea: Tudor Cătălin URCAN, *Pătrăuți - Geometrii ziditoare*, cu fotografii de Petru Palamar, Ed. Karl A. Romstorfer, Suceava, 2020.



Figura 2. Proiecția solară pe Sfânta Masă, luna iunie

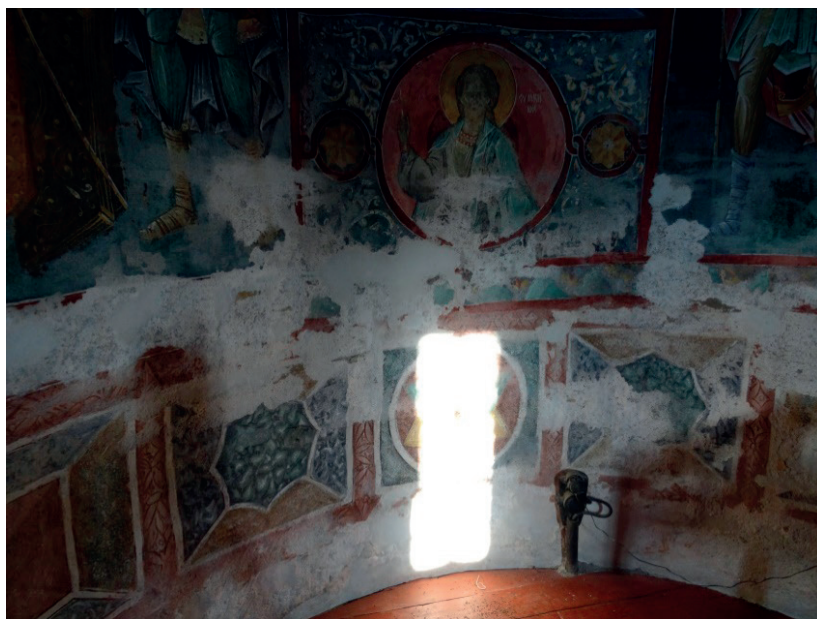


Miile de fotografii pe care le-am realizat, mai ales între anii 2016 și 2019, m-au făcut dator să public cele pe care le-am văzut la Pătrăuți. Am ales să sistematizez aliniamentele solare în funcție de golul, de ușa sau de fereastra prin care se proiectează. De-a lungul anului, Soarele se aliniază cu diferite puncte simbolice din biserică prin (1) fereastra de sud a naosului, (2) fereastra de sud a pronaosului, (3) ușa de intrare, (4) fereastra altarului, (5) fereastra de est a turlei și (6) fereastra de sud a turlei. În cele ce urmează, voi dedica fiecărui gol de proiecție câte o secțiune aparte.

## Soarele pătrunde în biserică prin fereastra de sud a naosului

*În perioada Crăciunului și a solstițiului de iarnă* proiecția Soarelui prin fereastra aflată în absida de sud a naosului desenează pe pereții dinspre sud a naos-altarului un traseu care atinge trei puncte simbolice legate de Crăciun și de solstițiul de iarnă.

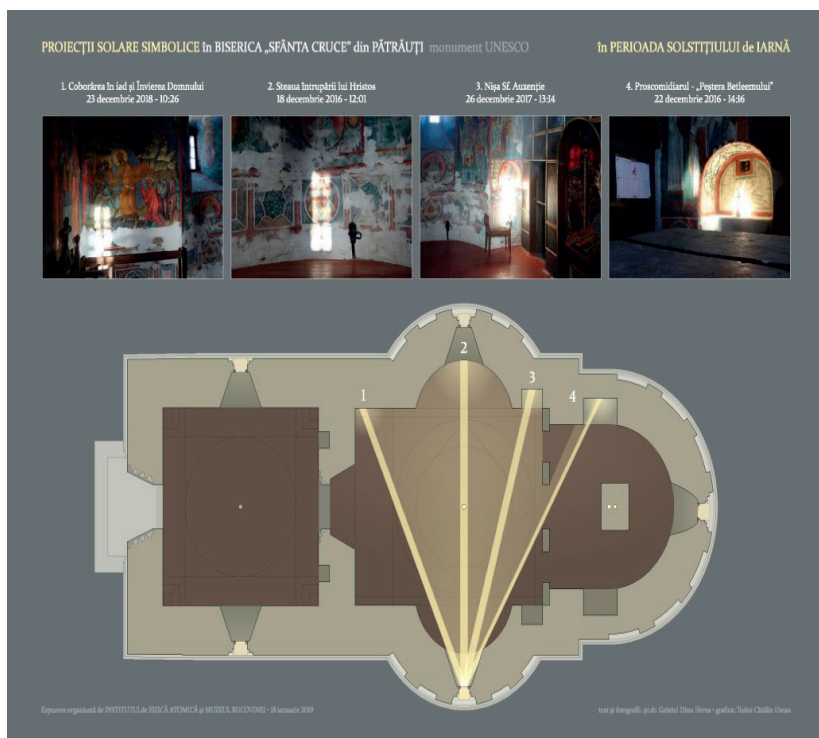
Prin urmare, în perioada Crăciunului și a solstițiului de iarnă fereastră de sud a naosului generează o proiecție solară care parcurge patru puncte simbolice, sugerând o mișcare care le leagă (Figura 4).



**Figura 3.** Proiecția luminii pe Steaua Întrupării  
lui Hristos din axul absidei de nord

Dimineața lumina trece pe icoana „Coborârii la iad” (punct final al Întrupării lui Hristos), la amiază proiecția Soarelui marchează semnul geometric simbolic al Stelei Întrupării lui Hristos<sup>5</sup>. Apoi Soarele călătorește pe bolta cerească spre apus, ceea ce generează mișcarea proiecției către răsărit. În drumul ei spre altar, proiecția marchează

<sup>5</sup> Reprezentarea geometrică este cunoscută astăzi și sub numele de „Steaua lui David” și este atribuită iudaismului. De notat că această asociere s-a generalizat abia în secolul al XIX-lea (Mykola KUSCHNIR, Eugeny KOTLYAR, Anna YAMCHUK, *Wall Paintings in Bukovinian Synagogues*, Chernivtsi-Kyiv, 2016, p. 54) și nu afectează semnificațiile creștine ale stelei cu șase colțuri.



**Figura 4.** Lumina proiectată prin fereastra de sud a naosului în perioada solstițiului de iarnă

și luminează nișa Sfântului Auxentie. Prezența icoanei acestui sfânt în calea luminii este importantă, deoarece el este pomenit împreună cu Orest și Mardarie (pictați în intradosul arcului descendent median de la Pătrăuți) pe data de 13 decembrie, adică în proximitatea solstițiului de iarnă a anului 1487, când s-a construit biserica.

Proiecția solară își continuă drumul spre răsărit și la ora 02:02 PM intră în altar prin sfintele uși, pentru ca la ora 02:07 PM să intre în proscomidiar, pe care îl va lumina prin reflexie până la ora 02:15 PM. În universul semantic al Liturghiei ortodoxe proscomidiarul este cunoscut ca simbol al peșterii din Betleem! Acest lucru ne îndreptățește să afirmăm că în ziua de Crăciun, în biserica lui Ioan Ștefan (cel Mare) de la Pătrăuți, Soarele generează prin proiecția sa

o călătorie simbolic-ionică a stelei care vestește Întruparea până în locul unde s-a împlinit Întruparea prin Nașterea lui Hristos Dumnezeu și om, adică până în peștera Betleemului.

### Soarele pătrunde în biserică prin fereastra de sud a pronaosului

Observațiile efectuate în ultimii cincisprezece ani mi-au oferit ocazia să documentez fotografic modul în care prima rază de Soare, la ambele solstiții, pătrunde direct în biserică, interacționând cu un spațiu simbolic.

Dacă ne referim la solstițiul de iarnă, atunci trebuie subliniat faptul că fereastra de sud a pronaosului a fost zidită în așa fel încât prima rază de Soare care apare de după Dealul Zmăului, în punctul numit Capul Zmăului, să intre direct în biserică și să lumineze deasupra ușii de intrare, în mijlocul compoziției „Împărtășirea Sfintei Maria Egipteanca de către Sfântul Zosima”. Această proiecție deschide calea unor aliniamente zilnice care se vor petrece până la echinocțiul de primăvară și vor ținti ușa de intrare ca punct simbolic în interiorul bisericii. Pătrunderea imediată a razelor luminoase de răsărit se produce doar în preajma solstițiului de iarnă. După această perioadă, primele raze vor fi reținute în glaful ferestrei, care va avea funcția de a dirija lumina în așa fel încât ea să își înceapă drumul prin interiorul bisericii fix de pe ușa de intrare. Punctul terminus al acestor proiecții va fi în preajma echinocțiului de primăvară, când lumina va ajunge pe pragul ușii de intrare.

Data fiind complexitatea simbolică a spațiului ușii de intrare în biserică și a pragului bisericii, amân pentru o altă ocazie aprofundarea implicațiilor acestor proiecții. În acest stadiu al cercetării, mă voi mărgini la a enumera câteva semnificații ce mi se par esențiale pentru justificarea rezonabilității științifice a acestui studiu.





**Figura 5.** Lumina proiectată prin fereastra de sud a pronaosului în perioada dintre solstițiul de iarnă și echinocțiul de primăvară. Soarele pătrunde în interior prin ușa bisericii

Prima rază a Soarelui la solstițiul de iarnă luminează între Sfântul Zosima și Sf. Maria Egipteanca, adică în spațiul în care ar fi trebuit să fie pictate<sup>6</sup> potirul cu Hristos Euharistic și lingurița cu care Maria Egipteanca primea comuniunea cu Hristos. Avem de-a face deci cu o întâlnire a lui Iisus Hristos, „Soare al dreptății”, prezent euharistic în potir, cu Soarele de pe cer. Această interacțiune afirmă încă o dată sensul simbolic hristologic al astrului zilei.

Între solstițiul de iarnă și cele două echinocții, adică de la hramul bisericii și până în perioada pascală, proiecția Soarelui în pronaos

<sup>6</sup> În zilele noastre, această parte a compoziției a dispărut. Chipurile celor doi sfinți au fost însă pictate în Evul Mediu și ne garantează plasarea proiecției luminoase exact pe Potir.

începe de pe spatele ușii de intrare și culminează la echinocții când atinge pragul biserici. Voi aminti aici doar trei contexte simbolice cu trimitere la ușa și la păzirea ei: (a) în creștinism, „poarta” și „pragul” bisericii semnifică ușa raiului<sup>7</sup>; (b) în tradiția mediteraneană antică, solstițiul de iarnă este considerat ușa raiului<sup>8</sup> și (c) în tradiția iudeo-creștină, ușa raiului este păzită de un heruvim cu sabie de foc ce poate fi asociat vizual cu proiecția luminoasă de pe ușă.

### Alinierea Sfintei Mese cu Soarele care apune, la echinocții

Biserica de la Pătrăuți a fost construită în așa fel încât în perioada echinocțiilor (adică inclusiv de hramul bisericii care este pe 14 septembrie) Soarele să apună în dreptul ușii de intrare și să proiecteze lumina sa pe latura de vest a Sfintei Mese.

Discuțăm poate despre cel mai complex aliniament solar de la Pătrăuți. Acest aliniament depinde de poziția în care apune Soarele la echinocții, de înălțimea dealului dinspre apus, de înălțimea platoului pe care este construită biserica, de lungimea bisericii și de arhitectura acesteia.

O tradiție din primul mileniu afirmă că o asemenea proiecție exista în templul din Ierusalim la răsăritul Soarelui:



<sup>7</sup> De regulă, această semnificație însoțește în Moldova medievală ușa naosului. În cazul Pătrăuțului însă, pronaosul funcționează ca o capelă anexă, ceea ce învestește și ușa de intrare dinspre exterior cu semnificația ușilor raiului. A se vedea: Gabriel HEREA, *Pelerinaj în spațiul sacru bucovinean*, Ed. Patmos, Cluj-Napoca, 2010, pp. 9-29; Gabriel HEREA, *Mesajul eshatologic al spațiului liturgic creștin. Arhitectură și icoană în Moldova secolelor XV-XVI*, Ed. Karl A. Romstorfer, Suceava, 2013, pp. 137-138.

<sup>8</sup> A se vedea: René GUÉNON, „Le Porte solstiziali”, în vol. \*\*\*, *Simboli della Scienza sacra*, Loggia René Guénon, Milano, 1990, pp. 175-178.



**Figura 6.** Proiecția luminii pe Sfânta Masă înainte de echinocțiul de toamnă



„Idea unei axe spațiale a luminii, formată de razele Soarelui, care dimineața intră în interior, a fost afirmată de către anumiți autori creștini privitor la templul Ierusalimului. În jurul anului 840, Valafrido Strabone realizează în această privință o sinteză a ceea ce deja scriseseră predecesorii săi și subliniază faptul că lumina Soarelui care se ridică trecea prin cele trei uși pe axa curților consecutive ale templului și intra pe o linie dreaptă în Sfânta Sfintelor”<sup>9</sup>.

De asemenea, trebuie remarcat faptul că o asemenea proiecție există până astăzi în sudul Egiptului, în templul de la Abu Simbel. Edificiul a fost construit între anii 1264 și 1244 înainte de Hristos cu scopul de a slăvi zile importante din viața lui Ramses al II-lea (1276-1213 î.Hr.).

<sup>9</sup> Sible DE BLAAUW, „In vista della luce. Un principio dimenticato nell’ orientamento dell’ edificio di culto paleocristiano”, în vol. \*\*\*, *Arte Medievale*, Jaca Book, Milano, 2010, p. 37.

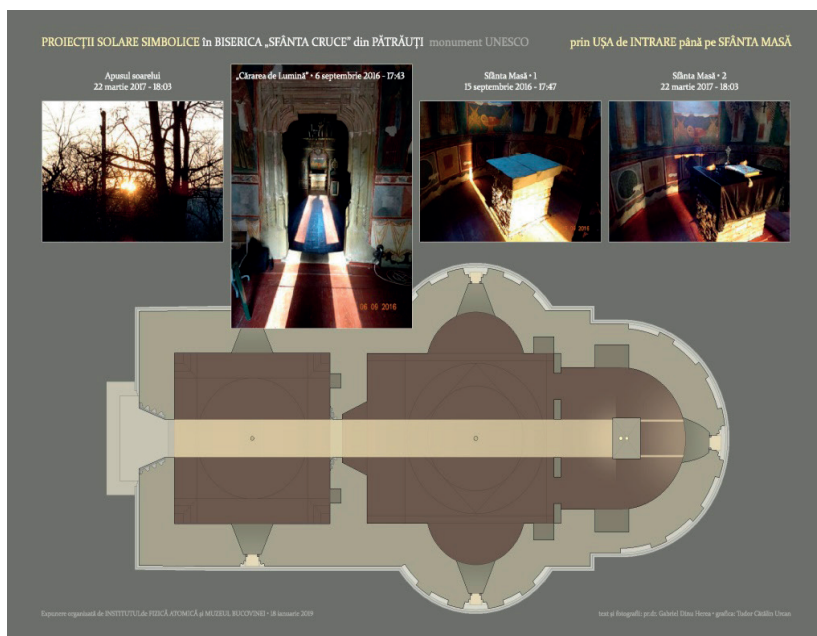


Figura 7. Iluminarea la apus în perioada echinocțiului de toamnă

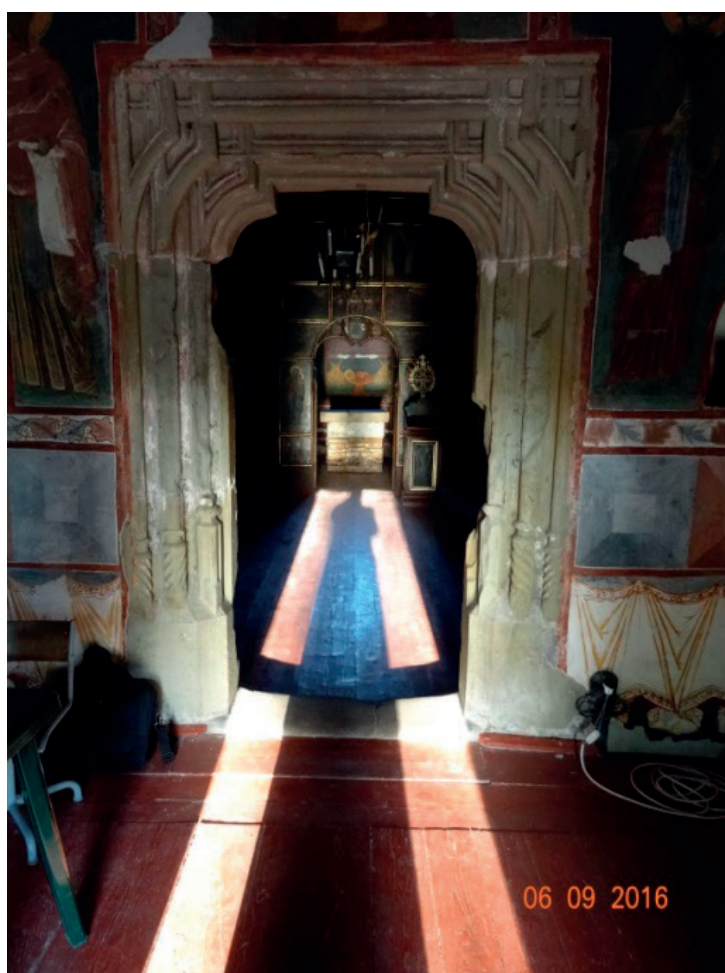


## Căderea de lumină

Ca un efect colateral al alinierii bisericii cu punctul de apus la echinocțiu, anterior echinocțiului de toamnă și ulterior echinocțiului de primăvară, apare o proiecție pe care am numit-o „Căderea de lumină” (Figura 8).

După cum am menționat deja, la echinocții Soarele apune în dreptul ușii de intrare, trimițându-și lumina direct pe Sfânta Masă. În perioadele dintre echinocțiul de primăvară – solstițiul de vară – echinocțiul de toamnă, Soarele trece în fiecare zi prin dreptul ușii de intrare, proiectându-și lumina pe pardoseala bisericii. Acest aliniament joacă rolul de indicator, deoarece dimensiunea cărării de lumină crește și scade, sugerând înaintarea sau retragerea luminii solare spre/din-spre Sfântul Altar.

Între solstițiul de vară și data de 10 august proiecția pe pardoseală rămâne în spațiul pronaosului și nu pare a se impune din punct de vedere simbolic. Între 10 august și 22 septembrie însă proiecția intră în preajma orei 18 în naos. Preț de câteva minute se produce o spectaculoasă aliniere a portalelor pronaosului și naosului. Această aliniere și înaintarea zilnică a cărării de lumină spre Sfânta Masă creează un fenomen spectaculos și cu multiple semnificații simbolice.



**Figura 8.** Cărarea de lumină din preajma apusului la echinocții.  
Soarele pătrunde în biserică prin fereastra altarului

Fereastra altarului generează cel puțin șase proiecții simbolice, majoritatea fiind legate în segmente cu două capete simbolice, între care se produce o mișcare sugerată prin parcursul luminii.

### Sf. Roman Melodul și Sf. Andrei Criteanul luminați de Soare în perioada Triodului

În perioada de iarnă, între a doua parte a lunii octombrie și a doua parte a lunii februarie, fereastra altarului blochează orice proiecție solară în interiorul glafului. Prin urmare, putem afirma că Soarele s-a retras din altar. Această realitate este determinată de mutarea punctului de răsărit de pe Dealul Iei, unde la solstițiul de vară răsare în punctul Poiana Iei, spre dealul Zmăului, unde la solstițiul de iarnă ajunge să răsară în punctul Capul Zmăului.

În data de 26 februarie 2017 am reușit să documentez fotografic primele proiecții prin fereastra altarului, proiecții care s-au dovedit a fi simbolice. La ora 08:03 Soarele răsare dinspre Cărarea Mitocului, din șaua ce o formează Dealul Zmăului în punctul Coada Zmăului. La ora 08:07 proiecția luminoasă cuprinde deja chipul Sf. Roman Melodul, pentru ca la ora 08:20 proiecția să lumineze icoana Sf. Andrei Criteanul și să se retragă în glaf. Prin urmare, în ziua de 26 februarie, Soarele i-a luminat prin fereastra altarului doar pe cei doi sfinți iconografi cărora le sunt atribuite mare parte a rugăciunilor cuprinse în Triod.

Perioada Triodului variază în funcție de data Paștelui, care

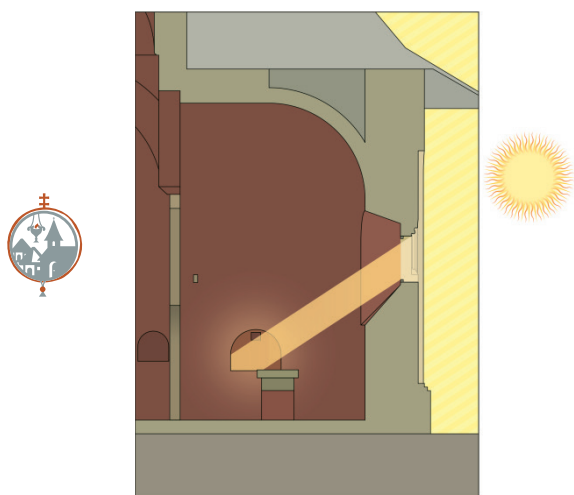
„se serbează între 4 aprilie și 8 mai (corespunzând cu 22 martie și 25 aprilie din calendarul neîndreptat). Începutul Triodului, care este cu zece săptămâni înainte de Duminica Paștilor, poate să urce sau să coboare, prin urmare, între 24 ianuarie (când Sfintele Paști se



serbează la data cea mai timpurie, adică la 4 aprilie) și 27 februarie (când Sfintele Paști se serbează la data cea mai târzie, adică la 8 mai)<sup>10</sup>.

Varierea începutului Triodului între 24 ianuarie și 27 februarie face ca în oricare dintre situații alinierea Soarelui cu icoanele Sf. Roman Melodul și Sf. Andrei Criteanul să se petreacă în perioada Triodului.

## Icoana „Coborârii la iad” și proscomidiarul



**Figura 9.** Diagrama proiectiei solare în proscomidiar

În ultima decadă a lui martie și în perioada similară astronomic din septembrie proiecția Soarelui de pe fereastra altarului urmează un parcurs care atinge două puncte marcate simbolic. Astfel, la ora 07:31 AM lumina ajunge pe Steaua octogonală de sub icoana „Coborârii la iad”<sup>11</sup>, pentru ca la ora 08:53 lumina să ajungă în proscomidiar, pe care îl va lumina până la ora 09:35.

Dată fiind complexitatea simbolică a compoziției „Coborârea la iad” și a proscomidiarului, legătura pe care o creează proiecția simbolică dintre ele deschide calea unor interpretări liturgice și teologice

<sup>10</sup> A se vedea: „Din învățătura de tipic a lui Marcu”, în: \*\*, *Triod*, Ed. Institutului Biblic și de Misiune al Bisericii Ortodoxe Române, București, 1986, p. 663.

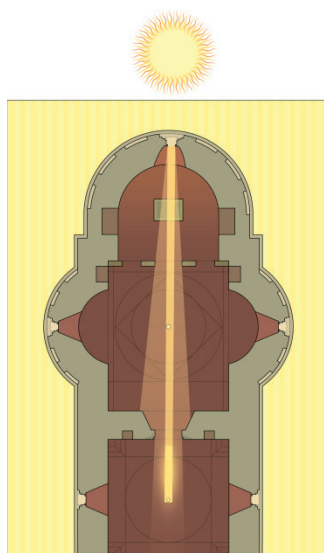
<sup>11</sup> Despre relația simbolică dintre steaua cu opt colțuri și icoana „Coborârii la iad”, a se vedea: G. HEREA, *Mesajul eshatologic al spațiului liturgic creștin. Arhitectură și icoană în Moldova secolelor XV-XVI*, pp. 103-108.

multiple. Deocamdată mă voi limita la a observa că, asemenea proiecțiilor pe chipurile Sf. Roman Melodul și Sf. Andrei Criteanul, segmentul simbolic din perioada echinocțiului se încadrează ușor în perioada pregătitoare pentru Sărbătoarea Învierii Domnului.

### Veniți de primiți lumină!<sup>12</sup>

În aproximativ patru săptămâni după echinocțiul de primăvară, răsăritul Soarelui prin fereastra altarului se va alinia direct cu ușile împărătești. Proiecția pe care am reușit să o documentez fotografic este din ziua de 18 aprilie 2017.

La ora 06:13 Soarele se pregătea să răsară de peste coama Dealului Iei. La ora 06:28 lumina își făcea făcută prezența în altar, pentru ca la 06:42 să se evidențieze prin raze consistente ce formează încet un fascicol dinspre altar spre naos și pronaos, așa cum se vede în fotografia de la 06:47. Acest tip de proiecție a luminii prin ușile împărătești se va petrece timp de cinci luni, până în preajma echinocțiului de toamnă. În cea mai



**Figura 10.** Proiecția Soarelui prin fereastra altarului

<sup>12</sup> „Cu puțin timp înainte de miezul nopții [...] preotul [...] aprinde de la candela de deasupra sfintei mese o făclie mare [...], iese cu ea prin ușile împărătești [...] și rostește cu glas mare chemarea: Veniți de primiți lumină!”; Lumina este menționată și în timpul slujbei de dimineață (Utrenie), în fiecare zi, tot dintre sfintele uși: „Apoi preotul deschide ușile împărătești și rostește cu glas mare, închinându-se către icoana Mântuitorului: Slavă Ție, Celui Ce ne-ai arătat lumina!” (\*\*\*, *Țipic bisericesc*, Ed. Institutului Biblic și de Misiune al Bisericii Ortodoxe Române, București, 1976, pp. 178, 51).

mare parte a timpului nu vorbim despre un aliniament format la răsăritul Soarelui ci despre o proiecție de tranzit. În fiecare zi, ora la care fascicolul se aliniază prin mijlocul ușilor și înălțimea la care trece lumina vor fi diferite.

Date fiind semnificațiile luminii în textele Noului Testament și în cultul creștin, precum și asocierea Sfintei Mese cu mormântul lui Hristos, această proiecție luminoasă se suprapune foarte bine cu însemnătatea simbolică a sărbătorii pascale și cu interpretarea fiecărei duminici din an ca o Sărbătoare a Învierii.



**Figura 11.** Proiecția Soarelui prin fereastra altarului spre naos prin ușile împărătești (18.04.2017)

## Solstițiul de vară, Sânzienele, Ziua Moldovei

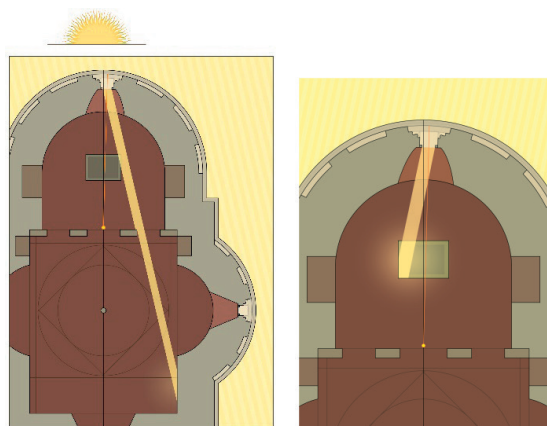
Pe măsură ce se apropie solstițiul de vară, răsăritul Soarelui din fereastra altarului se aliniază prin ușa diaconească dinspre sud. Astfel, la data de 21 iunie 2017, la ora 05:58, lumina Soarelui este deja în biserică, pentru ca la ora 06:07 să fie aliniată cu muchia dinspre vest a absidei de sud a naosului. Pe măsură ce Soarele urcă spre

sud, proiecția trece de muchia absidei și la ora 06:12 se află la picioarele Tabloului Votiv, adică inclusiv la picioarele lui Ștefan cel Mare.

Astăzi, cea mai mare parte a luminii este blocată în spatele catapetesmei construite în secolul al XIX-lea, dar este lesne să apreciem că avem de-a face cu o proiecție simbolică și de mare efect: la solstițiul de vară, adică inclusiv de Sânziene (această sărbătoare avea în Evul Mediu moldovenesc sens similar zilei naționale), Soarele de pe cer își trimite lumina la picioarele țarului Țării Moldovei!

Această proiecție trebuie neapărat coroborată hermeneutic cu două realități: (1) Pentru ca acest aliniament să existe, fereastra altarului a fost plasată la sud de axa bisericii; (2) Relația simbolică dintre Soare, țarul Ioan Ștefan (cel Mare) și Țara Moldovei este confirmată de blazonul turnat de Ștefan în bronz pe clopotul păstrat în muzeul de la Mănăstirea Bistrița de Neamț și pe blazonul miniat în *Tetraevanghelul* din anul 1502 păstrat astăzi la Viena.

Proiecția solară „stă” la picioarele Tabloului Votiv între orele 06:12 și 06:27. Apoi coboară complet pe pardoseală, începând o călătorie ce se încheie la ora 08:31 pe Sfânta Masă. Așadar discutăm despre un fenomen antropocentric pe care l-am mai întâlnit în biserică: construirea, cu ajutorul proiecției solare, a unui segment între două puncte simbolice și o mișcare simbolică între cele două puncte, mișcare generată de mișcarea Soarelui pe cer. Spre exemplu, la Sărbătoarea

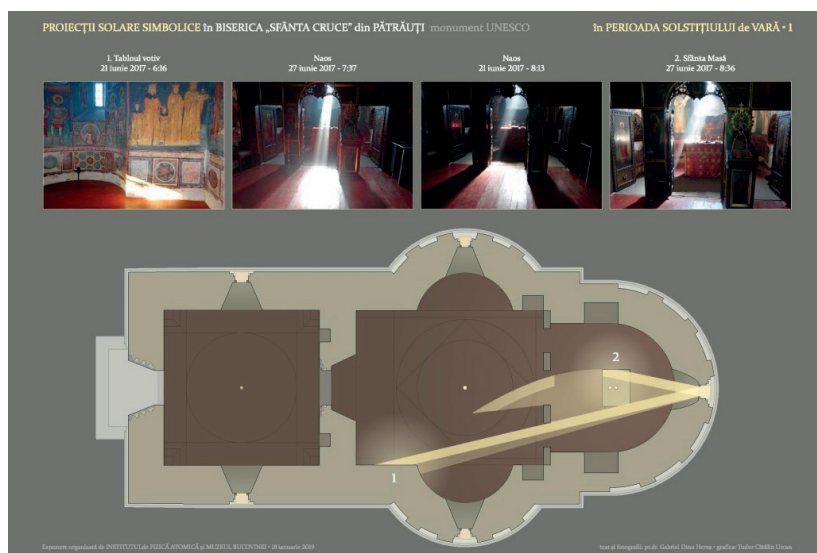


**Figurile 12 (stânga) și 13 (dreapta).** Proiecțiile Soarelui prin fereastra-altar amplasată la sud de axa bisericii

Nașterii Domnului putem vedea Steaua Magilor care călătorește în Peștera Betleemului (proscomidiar).

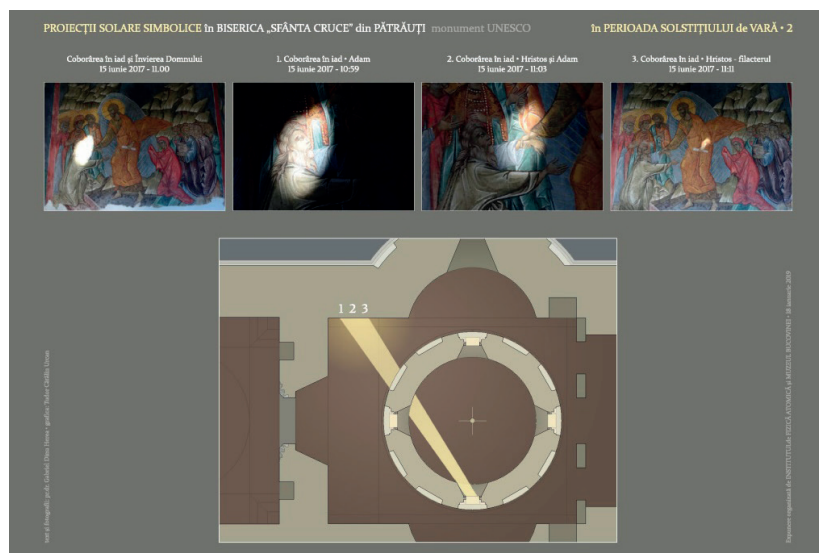
Cea mai complexă interacțiune simbolică se petrece însă la sărbătoarea aducerii moaștelor Sf. Ioan cel Nou în slăvita cetate a Sucevei, adică de Sânziene (24 iunie), în preajma solstițiului de vară. Acum vedem pe țarul Țării care călătorește spre Sfânta Masă. Dar Sfânta Masă este mormântul lui Hristos și poartă prin care Hristos a coborât în iad.

Multă vreme am meditat și am scris despre pictarea lui Ștefan cu privirea spre scena „Coborârii la iad”<sup>13</sup>. Astăzi, când dețin toate informațiile cuprinse în acest articol și când le coroborez cu cele scrise anterior, valorizez într-un mod diferit faptul că la Sânziene, la două ore după ce proiecția de pe fereastra altarului s-a retras, fereastra de sud a turlei inaugurează o proiecție care are ca țintă compoziția „Coborârii la iad”. Raza de lumină focalizează atunci pe fața lui Adam și mâna lui Hristos care îl smulge pe Adam din iad.



**Figura 14.** Mișcarea Soarelui în preajma solstițiului de vară

<sup>13</sup> G. HEREA, *Mesajul eshatologic al spațiului liturgic creștin. Arhitectură și icoană în Moldova secolelor XV-XVI*, p. 142.



**Figura 15.** Proiecția Soarelui în preajma solstițiului de vară pe scena „Coborârii în iad”

Toate aceste proiecții confirmă încă o dată existența în Moldova secolului al XV-lea a unei conștiințe misterice creștine care avea ca parcurs și țintă Moartea și Învierea alături de Hristos. Despre acestea însă am scris încă înainte să înțeleg că societatea condusă de țarul Ioan Ștefan la răsărit de Carpați folosea mișcarea luminii pentru a-și arăta puterea și a-și mărturisi credința.

După cincisprezece ani de observare a proiecțiilor luminoase din biserica medievală a Pătrăuțiului, înclin să afirm că cele mai importante alinieri se petrec la solstițiul de vară. Ziua de 24 iunie se încadrează astăzi, dar se încadra și în timpul lui Ștefan, în această perioadă. Datorită faptului că la solstiții, de la o zi la alta, Soarele își schimbă foarte încet poziția pe bolta cerească, proiecțiile de la solstiții ating punctele simbolice din biserică timp de mai multe săptămâni.

Data de 24 iunie poartă o semnificație aparte, deoarece în perioada medievală moldovenească Sărbătoarea Nașterii Sf. Ioan Botezătorul a fost aleasă de Alexandru cel Bun (1400-1432) pentru aducerea



moaștelor Sf. Ioan cel Nou de la cetatea pontică, unde a fost martirizat, la cetatea Sucevei. Ritualul petrecut în prima parte a secolului al XV-lea a căpătat sens simbolic fondator și este comemorat până astăzi printr-o procesiune de înconjurare a orașului Suceava cu moaștele sfântului<sup>14</sup>.



**Figura 16.** Iluminarea de sub Tabloul Votiv (solstițiul de vară)

## Fereastra de est a turlei

Proiecțiile solare ce se petrec în această perioadă sunt inaugurate de primele raze ale Soarelui care se ridică deasupra Dealului Iei în punctul Poiana Iei. Așa cum arată fotografiile surprinse în data de 21 iunie 2017, la ora 05:30, Soarele este încă în pădure pentru ca, la ora 05:35, să lumineze reprezentarea Sfântului Isaia aflată pe latura

<sup>14</sup> Gabriel HEREA, *Meditații la „Bucovina de altădată”*, Ed. Heruvim, Pătrăuți, 2014, pp. 4-5.

de sud-vest a tamburului turlei (Figura 83). Profetul ține în mână o carte deschisă în care este scris un verset din *Psalmi* 112, 3: „ἀπὸ ἀνατολῶν ἡλίου μέχρι δυσμῶν αἰνετὸν τὸ ὄνομα Κυρίου”. Inscripția este vizibilă până astăzi și a fost identificată și tradusă pentru prima dată de istoricul basarabean Emil Dragnev: „De la răsăritul Soarelui până la apus, lăudat este numele Domnului”<sup>15</sup>.

În concluzie, prima rază a Soarelui, în cea mai lungă zi a anului, de ziua Moldovei, cade pe imaginea unui sfânt care ține în mână o carte deschisă la un verset care vorbește despre răsăritul și despre apusul Soarelui. Această proiecție pe frescă are un rol de indicator asupra aliniierilor solare de la Pătrăuți. Ea nu este dependentă decât în mică măsură de arhitectura bisericii, așa cum sunt majoritatea celorlalte proiecții de la solstiții și echinocții.



**Figura 17.** Iluminarea icoanei Sfântului Isaia (solstițiul de vară)

<sup>15</sup> E. DRAGNEV, „Programul iconografic al sistemului de boltire al naosului bisericii *Înălțarea Sfintei Cruci* din Pătrăuți”, p. 176.

## Soarele pătrunde în biserică prin fereastra de sud a turlei

Am ales să închei prezentarea aliniamentelor solare observate la Pătrăuți cu proiecțiile prin fereastra de sud a turlei. În ciuda evidențelor fotografice obținute în ani diferiți, felul în care evoluează proiecțiile din această fereastră întreține în meditațiile mele sentimentul incredibilului.

Încă de la început trebuie să spun că, în cea mai mare parte a anului, proiecția prin această fereastră se poziționează deasupra arhivoltei semicalotei absidei de nord a naosului, adică în spațiul tamburului turlei și al arcelor piezișe. Putem afirma fără să greșim că această proiecție călătorește nouă luni pe an în spații ce semnifică Împărăția cerească și Porțile superioare ale cerului.



Există însă o perioadă în care această proiecție coboară și parcurge mai multe trasee clar simbolice pe pereții naosului și în absida de nord. Voi enumera aceste proiecții în secțiunile care urmează.

### „Precum în Cer și pe Pământ”

Glaful ferestrei absidei de nord este marcat prin două simboluri solare pictate „în oglindă”. Sunt stele cu opt colțuri formate din 16 triunghiuri personificate cu umbre și lumini. Între steaua din glaful de sus și steaua din glaful de jos există o identitate de poziționare a umbrelor și a luminilor. Practic, triunghiurile umbroase și triunghiurile luminoase de sus au fix sub ele triunghiuri asemenea. În felul acesta se sugerează o mișcare de oglindire ce poate fi frumos verbalizată prin formula „Precum în Cer și pe Pământ”<sup>16</sup>.

<sup>16</sup> Persoana care mi-a atras atenția asupra semnificațiilor simbolice care reies din poziționarea acestor stele este designerul clujean Tudor Cătălin Urcan.

Într-un spațiu cu atâtea implicații simbolice, apariția unei proiecții solare pe steaua din glaful de jos nu poate să nu atragă atenția. Practic, Soarele de pe cer se oglindește pe simbolul solar din glaful ferestrei de nord a naosului, marcând simbolic o mișcare descendentă dinspre cer spre pământ. Această coborâre a proiecției Soarelui în biserică se va produce până la solstițiul de vară, atingând și alte puncte simbolice.

### Soarele se stinge pe steaua Întrupării lui Hristos

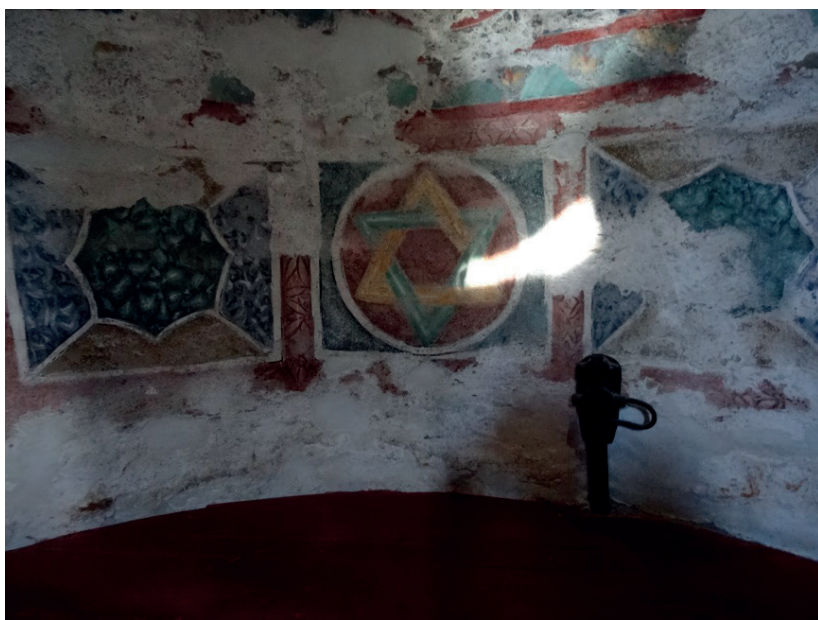
Între 6 mai și 28 mai proiecția Soarelui de pe fereastra de sud a turlei urmează un traseu descendent care pornește de pe steaua cu opt colțuri din glaful ferestrei absidei de nord și se termină pe steaua Întrupării, reprezentată prin cele două triunghiuri împletite în chip neamestecat și neschimbat, neîmpărțit și nedespărțit. Amintirea proiecției de la amiaza solstițiului de iarnă creează imediat suspiciunea că acest punct, steaua hexagonală, ar putea să formeze un vârf de unghi între cele două poziții solare solstițiale. La data de 28.05 ne aflăm însă cu trei săptămâni înainte de solstițiul de vară.



Și totuși steaua Întrupării lui Hristos este un vârf al coborârii proiecției prin fereastra de sud a naosului. Surpriza vine în zilele următoare datei de 28 mai, când se observă un fenomen spectaculos: deși Soarele urcă încă trei săptămâni, lumina nu coboară mai jos de această formă geometrică! Glaful de jos al ferestrei de sud a turlei începe să preia raza de Soare în interiorul lui. Pe măsură ce Soarele urcă mai mult, distanța ce permite proiecția printre marginea acoperișului și glaful interior de jos al ferestrei de sud se micșorează, lucru vizibil în interiorul bisericii prin îngustarea proiecției. Lucrurile evoluează atât de rapid încât la data de 31 mai 2017 proiecția se stinge pe stea, creând un parcurs vizual spectaculos, ce poate fi ușor asociat cu lumina lăsată de o stea căzătoare din cer spre pământ (!).

Dat fiind faptul că proiecția generată de Soare parcurge un traseu descendent care implică mai multe simboluri solare și se stinge pe steaua Întrupării lui Hristos, îndrăznesc să afirm că universul interpretărilor ce îl deschide un asemenea traseu depășește cu mult limitele acestui text care își propune doar să facă publice observațiile efectuate în ani diferiți în biserica de la Pătrăuți.

Importanța simbolică a absidei de nord și aliniamentele solare ce se petrec aici au rolul să atragă atenția asupra finalității proiecției prin fereastra de sud a turlei. Chiar dacă nu mai ajung pe Steaua Întrupării lui Hristos, razele Soarelui pătrund în continuare în biserică, parcurgând însă un traseu mai scurt, limitat de glafurile de jos și dinspre vest ale ferestrei de sud a turlei. În perioada solstițiului de vară traseul generat de această fereastră se dovedește a fi o adevărată cheie de boltă a întregului sistem simbolic de la Pătrăuți. Despre aceasta însă vom vorbi în secțiunea următoare.



**Figura 18.** Proiecția din spațiul Stelei cu șase colțuri

## Hristos îl ridică pe Adam din iad

În perioada solstițiului de vară, proiecția Soarelui prin fereastra de sud a turlei începe în grota pictată la picioarele Crucii din compoziția „Urcarea pe Cruce a lui Hristos”. Apoi Soarele urcă pe cer, proiecția coboară și trece peste scena Sf. Împărați Constantin și Elena pentru a se stabiliza pe un traseu paralel cu solul pe compoziția „Coborârii la iad”. Am documentat acest traseu în data de 15 iunie 2017 între orele 11:00 și 11:11.

Dat fiind faptul că acest traseu se petrece în preajma solstițiului și Ștefan cel Mare a fost pictat privind către icoana „Coborârii la iad” peste care trece lumina Soarelui, atenția hermeneutului căutător de înțelesuri trebuie să fie trează! Și această trezie trebuie să fie activă pentru că proiecția luminoasă atinge trei puncte simbolice esențiale: (1) chipul lui Adam, (2) mâna dreaptă a lui Hristos care ține strâns încheietura mâinii lui Adam, sugerând mișcarea extragerii din iad și (3) mâna stângă a lui Hristos în care se află un zăpis strâns sul.



Cele trei puncte simbolice peste care trece raza de Soare dețin cheia evenimentului răscumpărător împlinit prin Coborârea lui Hristos în iad. În Adam este însumată genealogic întreaga omenire pe care Hristos o salvează trăgând-o din iad, dacă ne referim la cei care erau deja acolo, sau dinspre iad, dacă vorbim despre cei care erau în secolul al XV-lea sau sunt încă astăzi în Împărăția acestei lumi. Al treilea punct simbolic are, de asemenea, sens răscumpărător, dar poate fi supus unor interpretări diverse: zăpisul din mâna lui Hristos poate fi semnul Noului Testament, al Legământului răscumpărător, dar poate semnifica, în același timp, teoria bogomilică a contractului semnat de Adam cu diavolul, contract care, după Înviere, a trecut în puterea lui Hristos, Mântuitorul lui Adam și al oamenilor.

Însumând parcursul proiecției de pe fereastra de sud a turlei, proiecție finalizată în perioada solstițiului de vară pe icoana „Coborârii la iad”, putem afirma că această coborâre a luminii în naosul de la Pătrăuți

deține o logică hermeneutică proprie, care face trimitere la Iisus Hristos, „Soare al dreptății” și „Lumină a lumii” Care coboară până în străfundurile iadului pentru a-l salva pe Adam și, odată cu el, întreaga omenire.

Această proiecție trebuie însă coroborată cu evenimentul simbolic care se petrece în această perioadă între orele 06:07 și 08:31 prin traseul proiecției solare prin fereastra altarului, dinspre Ștefan cel Mare până pe Sfânta Masă, traseu documentat în secțiunea „Solstițiul de vară, Sânzienele, Ziua Moldovei”.

Asociind implicațiile hermeneutice ale celor două proiecții, poate fi ușor construită o concluzie simbolică de tipul: De ziua Țării Moldovei, țarul Ioan Ștefan Îl însoțește pe Iisus Hristos, „Soare al dreptății”, în mormântul Său (Sfânta Masă). Dar mormântul lui Hristos este poartă a iadului, pentru că prin el Hristos a coborât în iad. Și iată că asocierea Tabloului Votiv cu icoana „Coborârii la iad” se dovedește, din nou, a nu fi întâmplătoare! Țarului Ioan Ștefan i se înfățișează evenimentul răscumpărător al coborârii lui Hristos în iad! În compoziția spre care privește Ștefan se vede clar cum Hristos îl ține strâns de mână pe Adam, adică inclusiv pe Ștefan, și îl trage în sus. Proiecția Soarelui nu face decât să activeze misteric această compoziție, legându-l în veșnicie pe țarul Ioan Ștefan cel Mare de Hristos, „Soare la dreptății”.



În concluzie, proiecțiile solare din ziua de Sânziene mărturisesc încă o dată misterul creștin al nașterii din nou prin moarte și înviere alături de Hristos. La data la care scriu aceste rânduri nu cunosc o altă biserică în care discursul teologic al programului iconografic să fie activat în această formă de proiecții solare!

## Concluzii

După 15 ani de observații și după trei ani de documentare fotografică, pot afirma cu certitudine existența proiecțiilor solare simbolice.

Mai mult decât atât, în cazul Pătrăuțiului nu este vorba doar despre proiecții punctuale, ci de adevărate clișee în mișcare! Există două tipuri de mișcare: (1) care se petrece în aceeași zi, prin trecerea proiecției luminoase peste două sau trei puncte marcate simbolic în arhitectură sau pictură; (2) care se petrece prin mișcarea simbolică a proiecției solare în zile consecutive.

Această descoperire mă determină să afirm două lucruri care, în cazul Pătrăuțiului, nu mai au nevoie de o altă confirmare: (1) Arhitectura bisericii a fost dictată de *dorința societății fondatoare de a construi un spațiu liturgic în care să se petreacă aceste proiecții*. Ținând cont de unicitatea cunoscută a arhitecturii moldovenești și intuiția permanentă a istoricilor că Pătrăuțiul este prototipul arhitecturii moldovenești, consider că, până la proba contrarie, ne aflăm în fața unui fenomen cultural unic în istoria arhitecturii creștine! Cercetările ulterioare vor demonstra dacă acest fenomen se rezumă la biserica din Pătrăuți sau se poate vorbi despre o suită de biserici construite în armonie cu mișcarea Soarelui pe cer. (2) Programul iconografic a fost gândit în funcție de proiecțiile solare.



Sper ca această descoperire să declanșeze în cercurile istoricilor medi-eviști din România un interes real pentru valorificarea monumentelor istorice ca surse istoriografice validate nu doar prin epigrafie, ci și prin arheoastronomie și arheometrie.

**Summary: *Catechetical Meanings in Symbolic Solar projection from Medieval Moldova***

*The article systematically presents the solar alignments in the UNESCO monument church from Pătrăuți, Suceava county. Guided in its construction by the principles of geometry used since antiquity in the Mediterranean basin and brought to the rank of great art by the European Gothic, the church has been preserved in its original form since 1487.*

*Starting from the spring of 2004, I noticed certain solar projections inside the church that created the suspicion that they could be generated by a deliberate direction of*

*the light. After several years of observations and after a photographic documentation that lasted three years I decided to publish the observed solar alignments.*

*Given the uniqueness of the Moldavian style of architecture, the fact that Patrăuți is considered the prototype of this style, and the fact that we are discussing more than 10 symbolic solar alignments and even series of symbolic alignments that occur on the same day, from the same window, I dare say that from an architectural point of view, the edifice from Patrăuți was built as a 'mechanism' to direct the light of the Sun to the solstices and equinoxes.*

